

2021年度病床機能報告について

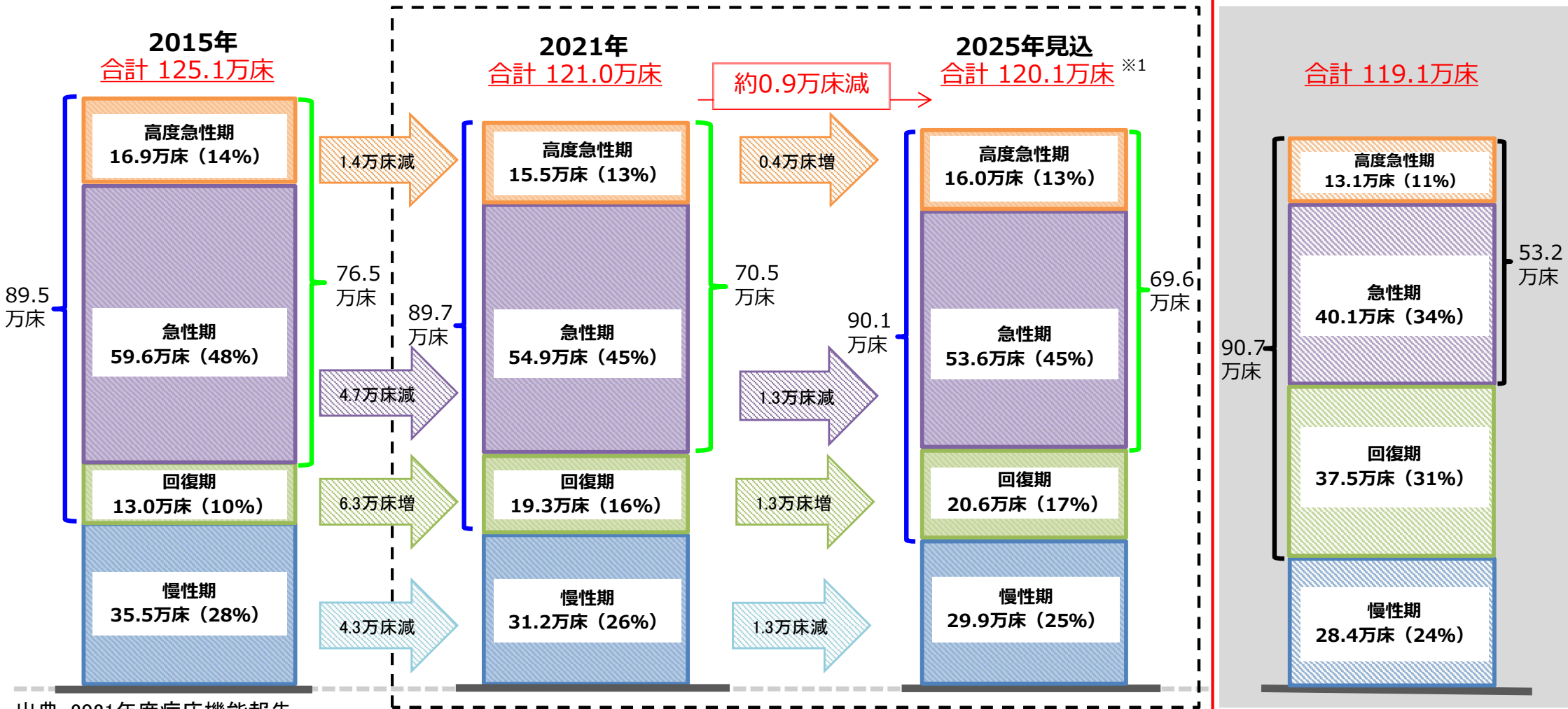
2015年度病床機能報告

(各医療機関が病棟単位で報告) ※6

2021年度病床機能報告

(各医療機関が病棟単位で報告) ※6

地域医療構想における2025年の病床の必要量
(入院受療率や推計人口から算出した2025年の医療需要に基づく推計(平成28年度末時点) ※4 ※6



出典: 2021年度病床機能報告

※1: 2021年度病床機能報告において、「2025年7月1日時点における病床の機能の予定」として報告された病床数

※2: 対象医療機関数及び報告率が異なることから、年度間比較を行う際は留意が必要
(報告医療機関数/対象医療機関数(報告率) 2015年度病床機能報告: 13,863/14,538(95.4%)、2021年度病床機能報告: 12,484/12,891(96.8%))

※3: 端数処理をしているため、病床数の合計値が合わない場合や、機能ごとの病床数の割合を合計しても100%にならない場合がある

※4: 平成25年度(2013年度)のNDBのレセプトデータ及びDPCデータ、国立社会保障・人口問題研究所『日本の地域別将来推計人口(平成25年(2013年)3月中位推計)』等を用いて推計

※5: 高度急性期のうちICU及びHCUの病床数(*): 19,645床(参考 2020年度病床機能報告: 18,482床)

*救命救急入院料1~4、特定集中治療室管理料1~4、ハイケアユニット管理料1・2のいずれかの届出を行っている届出病床数

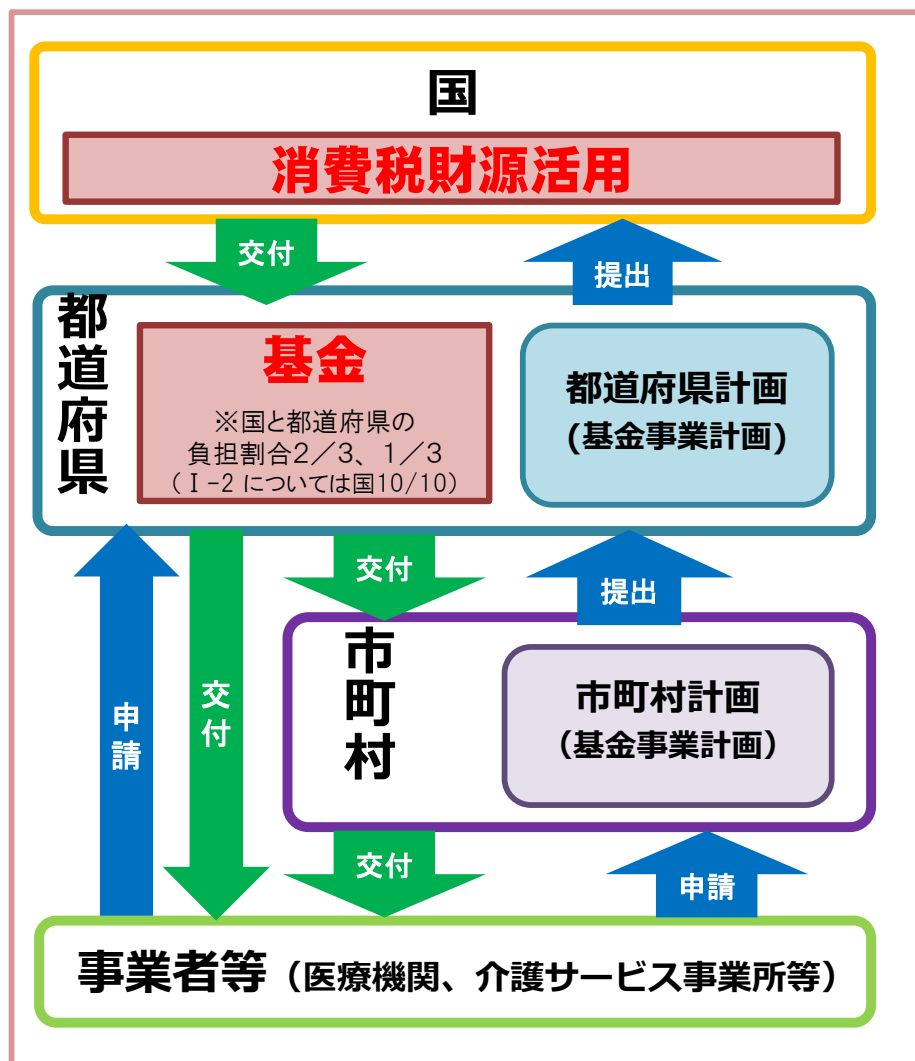
※6: 病床機能報告の集計結果と将来の病床の必要量は計算方法が異なることから、単純に比較するのではなく、詳細な分析や検討を行った上で地域医療構想調整会議で協議を行うことが重要。

- 中長期的な人口構造の変化に対応するための地域医療構想については、その基本的な枠組み（病床必要量の推計など）を維持しつつ、着実に取組を進めていく必要があるが、新型コロナウイルス感染症の感染拡大を受け、地域医療構想に関する取組の進め方については、都道府県に可能な限りの対応をお願いする一方で、厚生労働省において改めて整理の上、お示しすることとしていた。（具体的対応方針の再検証等の期限について（令和2年3月4日及び8月31日付け通知））
- 今後、各都道府県において第8次医療計画（2024年度～2029年度）の策定作業が2023年度までかけて進められることとなるが、その際には、各地域で記載事項追加（新興感染症等対応）等に向けた検討や病床の機能分化・連携に関する議論等を行っていただく必要があるため、その作業と併せて、2022年度及び2023年度において、地域医療構想に係る民間医療機関も含めた各医療機関の対応方針の策定や検証・見直しをお願いしたい。その際、各都道府県においては、今回の新型コロナウイルス感染症の感染拡大により病床の機能分化・連携等の重要性が改めて認識されたことを十分に考慮いただきたい。
また、検討状況については、定期的に公表をお願いしたい。
- 厚生労働省においては、改正医療法を受け、第8次医療計画における記載事項追加（新興感染症等対応）等に向けて、検討状況を適時・適切に各自治体と共有しつつ、「基本方針」や「医療計画作成指針」の見直しを行っていくこととしている。この検討状況については、適宜情報提供していくので参考とされたい。
- 地域医療構想の推進の取組は、病床の削減や統廃合ありきではなく、各都道府県が、地域の実情を踏まえ、主体的に取組を進めるものであり、厚生労働省においては、各地域における検討状況を適時・適切に把握しつつ、自主的に検討・取組を進めている医療機関や地域について、その検討・取組を「重点支援区域」や「病床機能再編支援制度」等により支援していく。

社会保障 3. 医療・福祉サービス改革

K P I 第2階層	K P I 第1階層	工 程（取組・所管府省、実施時期）	22	23	24
<p>○地域医療構想の2025年における医療機能別（高度急性期、急性期、回復期、慢性期）の必要病床数を達成するために増減すべき病床数に対する実際に増減された病床数の割合【2025年度に100%】（実際に増減された病床数／地域医療構想の2025年における医療機能別（高度急性期、急性期、回復期、慢性期）の必要病床数を達成するために増減すべき病床数（病床機能報告））</p> <p>○介護療養病床の第8期計画期末までのサービス減量【2023年度末に100%】（2021年1月から2023年度末までに廃止した介護療養病床数／2021年1月の介護療養病床数。厚生労働省「病院報告」）</p>	<p>○地域医療構想調整会議の開催回数【2024年度末までに約2,000回】</p> <p>○重点支援区域の設定の要否を判断した都道府県の割合【2023年度末までに100%】</p>	<p>30. 地域医療構想の実現、大都市や地方での医療・介護提供に係る広域化等の地域間連携の促進</p> <p>a. 第8次医療計画（2024年度～2029年度）における記載事項追加（新興感染症等対応）等に向けて、検討状況を適時・適切に各自治体と共有しつつ、「基本方針」や「医療計画作成指針」の見直しを行う。 中長期的な人口構造の変化に対応するための地域医療構想については、その基本的な枠組み（病床必要量の推計など）を維持しつつ、着実に取組を進めていく。</p> <p>b. 各都道府県において第8次医療計画（2024年度～2029年度）の策定作業が2023年度までかけて進められることとなるため、その作業と併せて、2022年度及び2023年度において、地域医療構想に係る民間医療機関も含めた各医療機関の対応方針の策定や検証・見直しを求める。 また、検討状況については、定期的に公表を求める。 各地域における検討状況を適時・適切に把握しつつ、自主的に検討・取組を進めている医療機関や地域については、その検討・取組を「重点支援区域」や「病床機能再編支援制度」等により支援する。</p> <p>c. 都道府県が運営する地域医療構想調整会議における協議の促進を図る環境整備として、広く地域の医療関係者等が地域医療構想の実現に向けて取り組むことができるよう、議論の促進に必要と考えられる情報・データの利活用の在り方、地域医療構想調整会議等における議論の状況の「見える化」やフォローアップの在り方等について、法制上の位置付けも含め、自治体と丁寧に検討の上、地域医療構想を着実に進めるために必要な措置を講ずる。</p> <p>d. 地域医療構想の議論の進捗状況を踏まえつつ、各都道府県において、第8次医療計画を策定する。</p> <p>e. 介護療養病床について、2023年度末の廃止期限に向け、2021年度介護報酬改定における移行計画を提出していない場合の減算の設定等や予算事業等による移行支援を組み合わせた取組を行う。</p>			

- 団塊の世代が75歳以上となる2025年を展望すれば、病床の機能分化・連携、在宅医療・介護の推進、医療・介護従事者の確保・勤務環境の改善等、「効率的かつ質の高い医療提供体制の構築」と「地域包括ケアシステムの構築」が急務の課題。
- このため、平成26年度から消費税増収分等を活用した財政支援制度(地域医療介護総合確保基金)を創設し、各都道府県に設置。各都道府県は、都道府県計画を作成し、当該計画に基づき事業を実施。



都道府県計画及び市町村計画（基金事業計画）

- **基金に関する基本的事項**
 - ・公正かつ透明なプロセスの確保(関係者の意見を反映させる仕組みの整備)
 - ・事業主体間の公平性など公正性・透明性の確保
 - ・診療報酬・介護報酬等との役割分担
- **都道府県計画及び市町村計画の基本的な記載事項**
医療介護総合確保区域の設定※1 / 目標と計画期間(原則1年間) / 事業の内容、費用の額等 / 事業の評価方法※2
 - ※1 都道府県は、二次医療圏及び老人福祉圏域を念頭に置きつつ、地域の実情を踏まえて設定。市町村は、日常生活圏域を念頭に設定。
 - ※2 都道府県は、市町村の協力を得つつ、事業の事後評価等を実施
国は都道府県の事業を検証し、基金の配分等に活用
- **都道府県は市町村計画の事業をとりまとめて、都道府県計画を作成**

地域医療介護総合確保基金の対象事業

- I-1 地域医療構想の達成に向けた医療機関の施設又は設備の整備に関する事業
- I-2 地域医療構想の達成に向けた病床の機能又は病床数の変更に関する事業
- II 居宅等における医療の提供に関する事業
- III 介護施設等の整備に関する事業(地域密着型サービス等)
- IV 医療従事者の確保に関する事業
- V 介護従事者の確保に関する事業
- VI 勤務医の労働時間短縮に向けた体制の整備に関する事業

- 中長期的な人口減少・高齢化の進行を見据えつつ、今般の新型コロナウイルス感染症への対応により顕在化した地域医療の課題への対応を含め、地域の実情に応じた質の高い効率的な医療提供体制を構築する必要がある。
- こうした中、地域医療構想の実現を図る観点から、地域医療構想調整会議等の意見を踏まえ、自主的に行われる病床減少を伴う病床機能再編や、病床減少を伴う医療機関の統合等に取り組む際の財政支援*1を実施する。
- 令和２年度に予算事業として措置された本事業について法改正を行い、新たに地域医療介護総合確保基金の中に位置付け、引き続き事業を実施する。【補助スキーム：定額補助（国１０／１０）】

「単独医療機関」の取組に対する財政支援

【１.単独支援給付金支給事業】

病床数の減少を伴う病床機能再編に関する計画を作成した医療機関（統合により廃止する場合も含む）に対し、減少する病床１床当たり、病床稼働率に応じた額を支給

※病床機能再編後の対象３区分*2の許可病床数が、平成30年度病床機能報告における対象３区分として報告された稼働病床数の合計の90%以下となること

「複数医療機関」の取組に対する財政支援

【２.統合支援給付金支給事業】

統合（廃止病院あり）に伴い病床数を減少する場合のコスト等に充当するため、統合計画に参加する医療機関（統合関係医療機関）全体で減少する病床１床当たり、病床稼働率に応じた額を支給（配分は統合関係医療機関全体で調整）

※重点支援区域として指定された関係医療機関については一層手厚く支援

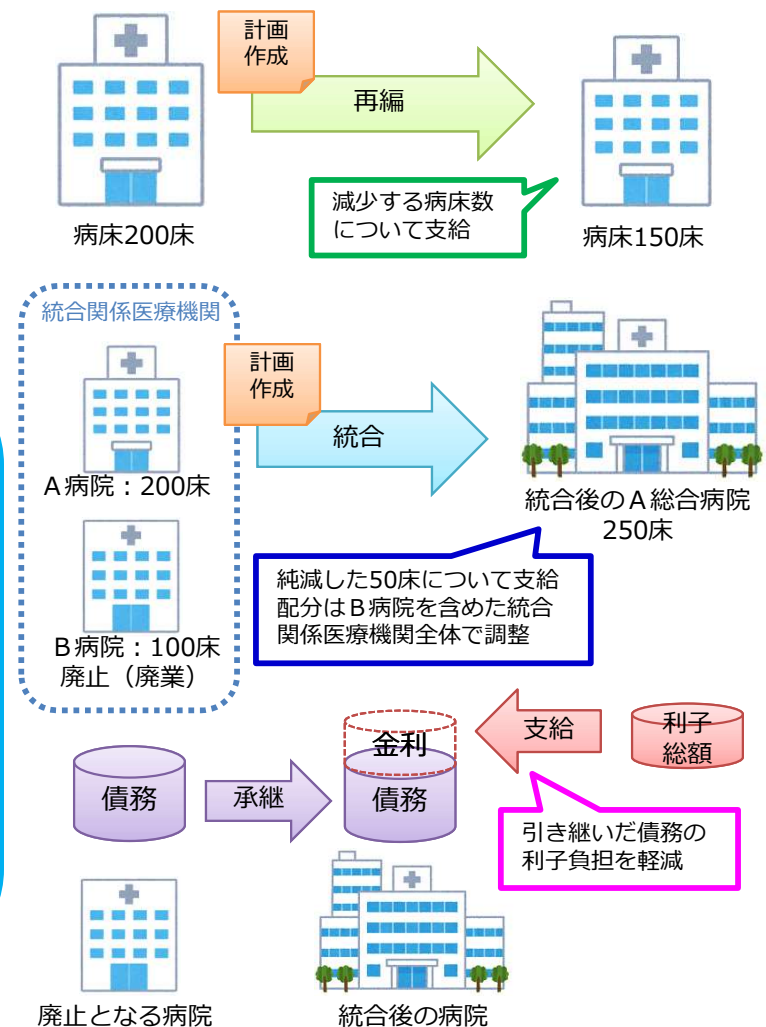
※統合関係医療機関の対象３区分の総病床数が10%以上減少する場合に対象

【３.債務整理支援給付金支給事業】

統合（廃止病院あり）に伴い病床数を減少する場合において、廃止される医療機関の残債を統合後に残る医療機関に承継させる場合、当該引継債務に発生する利子について一定の上限を設けて統合後医療機関へ支給

※統合関係医療機関の対象３区分の総病床数の10%以上減少する場合に対象

※承継に伴い当該引継ぎ債務を金融機関等からの融資に借り換えた場合に限る



*1 財政支援 ……使途に制約のない給付金を支給

*2 対象３区分…高度急性期機能、急性期機能、慢性期機能

重点支援区域について

1 背景

経済財政運営と改革の基本方針2019（令和元年6月21日閣議決定）において、地域医療構想の実現に向け、全ての公立・公的医療機関等に係る具体的対応方針について診療実績データの分析を行い、具体的対応方針の内容が民間医療機関では担えない機能に重点化され、2025年において達成すべき医療機能の再編、病床数等の適正化に沿ったものとなるよう、**重点支援区域の設定を通じて国による助言や集中的な支援を行う**こととされた。

2 基本的な考え方

- 都道府県は、**当該区域の地域医療構想調整会議において、重点支援区域申請を行う旨合意を得た上で**、「重点支援区域」に申請を行うものとする。
- 「重点支援区域」は、**都道府県からの申請を踏まえ、厚生労働省において選定する**。なお、**選定は複数回行う**こととする。
- 重点支援区域の申請または選定自体が、医療機能再編等の方向性を決めるものではない上、**重点支援区域に選定された後も医療機能再編等の結論については、あくまでも地域医療構想調整会議の自主的な議論によるものであることに留意**が必要。

3 選定対象・募集時期

- 「重点支援区域」における事例としての対象は、**「複数医療機関の医療機能再編等事例」**とし、以下①②の事例も対象となり得る。
 - ① 再検証対象医療機関（※）が対象となっていない再編統合事例
 - ② 複数区域にまたがる再編統合事例
- 重点支援区域申請は、当面の間、**随時募集**する。

※ 厚生労働省が分析した急性期機能等について、「診療実績が特に少ない」（診療実績がない場合も含む。）が9領域全てとなっている、又は「類似かつ近接」（診療実績がない場合も含む。）が6領域（人口100万人以上の構想区域を除く。）全てとなっている公立・公的医療機関等

4 支援内容

重点支援区域に対する国による**技術的・財政的支援**は以下を予定。

【技術的支援】（※）

- ・ 地域の医療提供体制や、医療機能再編等を検討する医療機関に関するデータ分析
- ・ 関係者との意見調整の場の開催 等

【財政的支援】

- ・ 地域医療介護総合確保基金の優先配分
- ・ 病床機能の再編支援を一層手厚く実施

※ 今般の新型コロナへの対応を踏まえ、地域における今後の感染症対応を見据えた医療提供体制の構築に向けた検討に資するよう、国の検討会等における議論の状況について情報提供を行う。

【優先して選定する事例】

以下の事例を有する区域については、医療機能再編等を進める上で論点が多岐に渡ることが想定されるため、優先して「重点支援区域」に選定する。

なお、**再検証対象医療機関が含まれる医療機能再編等事例かどうかは、選定の優先順位に影響しない。**

- ① 複数設置主体による医療機能再編等を検討する事例
- ② できる限り多数（少なくとも関係病院の総病床数10%以上）の病床数を削減する統廃合を検討する事例
- ③ 異なる大学病院等から医師派遣を受けている医療機関の医療機能再編等を検討する事例
- ④ 人口規模や関係者の多さ等から、より困難が予想される事例

5 選定区域

これまでに以下の**12道県18区域**の重点支援区域を選定。

【1回目（令和2年1月31日）に選定した重点支援区域】

- ・ 宮城県（仙南区域、石巻・登米・気仙沼区域）
- ・ 滋賀県（湖北区域）
- ・ 山口県（柳井区域、萩区域）

【2回目（令和2年8月25日）に選定した重点支援区域】

- ・ 北海道（南空知区域、南檜山区域）
- ・ 岡山県（県南東部区域）
- ・ 新潟県（県央区域）
- ・ 佐賀県（中部区域）
- ・ 兵庫県（阪神区域）
- ・ 熊本県（天草区域）

【3回目（令和3年1月22日）に選定した重点支援区域】

- ・ 山形県（置賜区域）
- ・ 岐阜県（東濃区域）

【4回目（令和3年12月3日）に選定した重点支援区域】

- ・ 新潟県（上越区域、佐渡区域）
- ・ 広島県（尾三区域）

【5回目（令和4年4月27日）に選定した重点支援区域】

- ・ 山口県（下関区域）

地域医療構想実現に向けた税制上の優遇措置

(登録免許税、不動産取得税)

1. 概要

医療機関の開設者が、医療介護総合確保法に規定する認定再編計画に基づく医療機関の再編に伴い取得した一定の不動産に係る登録免許税、不動産取得税を軽減する特例措置を講ずる。

【登録免許税】 ※令和3年度創設（令和5年3月31日まで）

土地の所有権の移転登記 1,000分の10（本則：1,000分の20）

建物の所有権の保存登記 1,000分の2（本則：1,000分の4）

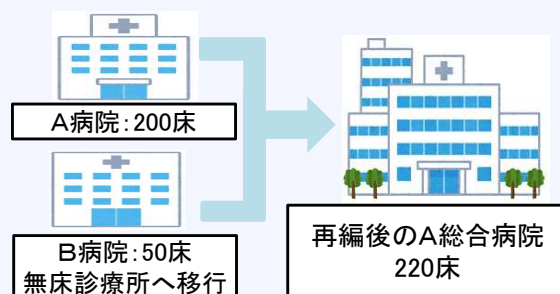
【不動産取得税】 ※令和4年度創設（令和6年3月31日まで）

課税標準について価格の2分の1を控除

2. 制度の内容

地方厚生局長が認定した再編計画（地域医療構想調整会議における協議に基づくものであることが条件）に基づき、医療機関の開設者が再編のために取得した資産（土地・建物）について、登録免許税、不動産取得税の税率を軽減する。

複数病院の再編に係る 税制優遇の具体的イメージ



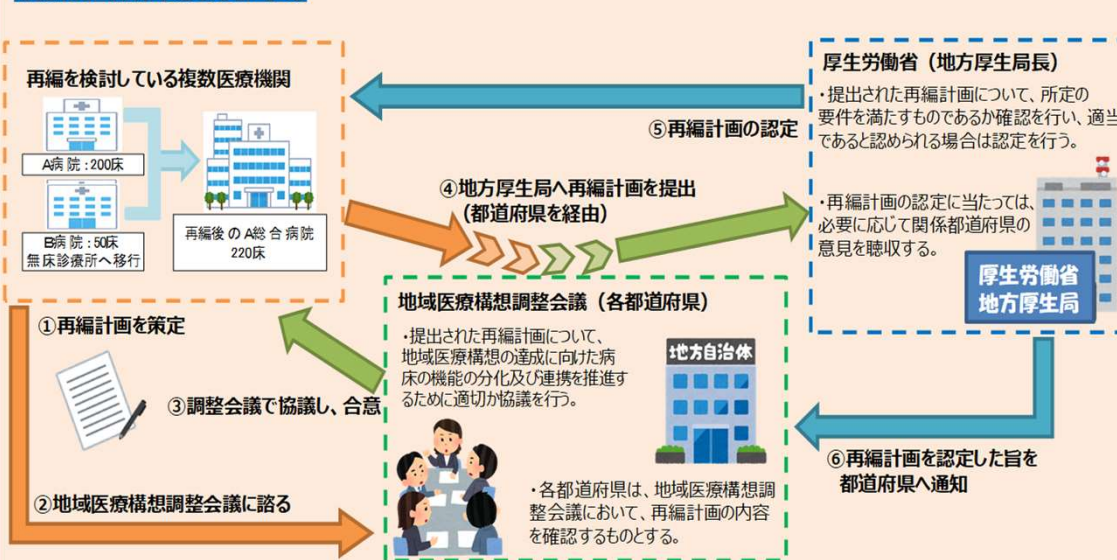
【再編に伴う不動産取得額(仮定)】

- ・土地取得価格 140,000 千円
- ・建物取得価格 350,000 千円

【不動産取得に伴う税負担】
(千円)

	税制 措置前	税制 措置後
登録免許税	2,940	1,470
不動産 取得税	13,720	6,860

再編計画認定までのプロセス



4

外来機能報告・紹介受診重点外来

ひと、くらし、みらいのために



厚生労働省
Ministry of Health, Labour and Welfare

外来機能報告・紹介受診重点医療機関について

○ 外来機能の明確化・連携を強化し、患者の流れの円滑化を図るため、医療資源を重点的に活用する外来の機能に着目して、以下のとおり紹介患者への外来を基本とする医療機関（紹介受診重点医療機関）を明確化する。

① 外来機能報告制度を創設し、医療機関が都道府県に対して外来医療の実施状況や紹介受診重点医療機関となる意向の有無等を報告し、

② 「地域の協議の場」において、報告を踏まえ、協議を行い、協議が整った医療機関を都道府県が公表する。

※ 紹介受診重点医療機関（一般病床200床以上の病院に限る。）は、紹介状がない患者等の外来受診時の定額負担の対象となる。

【外来機能報告】

- 「医療資源を重点的に活用する外来（重点外来）」等の実施状況
 - ・ 医療資源を重点的に活用する入院の前後の外来
 - ・ 高額等の医療機器・設備を必要とする外来
 - ・ 特定の領域に特化した機能を有する外来
- 紹介・逆紹介の状況
- 紹介受診重点医療機関となる意向の有無
- その他、地域の協議の場における外来機能の明確化・連携の推進のための必要な事項

【地域の協議の場】

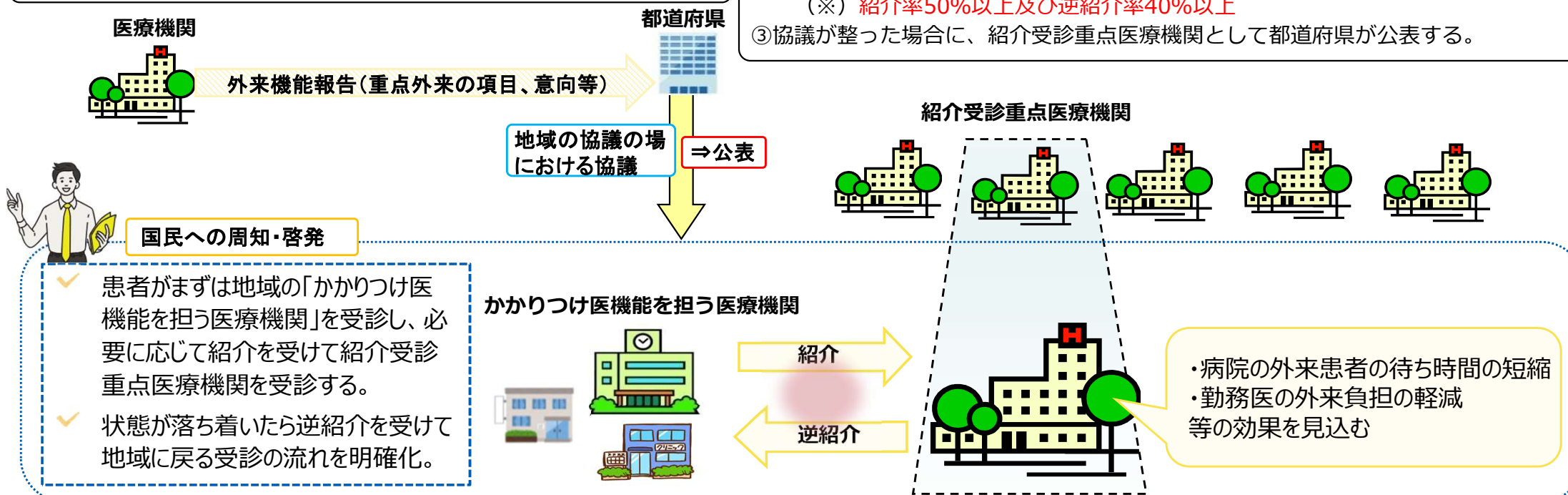
① 医療資源を重点的に活用する外来に関する基準（※）を満たした医療機関については、紹介受診重点医療機関の役割を担う意向を確認し、紹介率・逆紹介率等も参考にしつつ協議を行う。

（※） 初診に占める重点外来の割合40%以上 かつ
再診に占める重点外来の割合25%以上

② 医療資源を重点的に活用する外来に関する基準を満たさない医療機関であっても、紹介受診重点医療機関の役割を担う意向を有する医療機関については、紹介率・逆紹介率等（※）を活用して協議を行う。

（※） 紹介率50%以上及び逆紹介率40%以上

③ 協議が整った場合に、紹介受診重点医療機関として都道府県が公表する。



外来機能報告制度の報告項目一覧

報告項目			病院	有床診療所	対象医療機関になった 無床診療所
(1) 医療資源を重点的に活用する外来の実施状況					
① 医療資源を重点的に活用する外来の実施状況の概況		NDBで把握可能	○	○	○
② 医療資源を重点的に活用する外来の実施状況の詳細		NDBで把握可能	○	○	○
(2) 「医療資源を重点的に活用する外来を地域で基幹的に担う医療機関」となる意向の有無			○	○	○
(3) 地域の外来機能の明確化・連携の推進のために必要なその他の事項					
① その他の外来・在宅医療・地域連携の実施状況		NDBで把握可能	○	○	○
② 救急医療の実施状況		病床機能報告と共通項目	○ *	○ *	任意
③ 紹介・逆紹介の状況（紹介率・逆紹介率）			○	任意	任意
④ 外来における人材の配置状況	専門看護師・認定看護師・特定行為研修修了看護師		○	任意	任意
	上記以外	病床機能報告と共通項目	○ *	○ *	
⑤ 高額等の医療機器・設備の保有状況		病床機能報告と共通項目	○ *	○ *	任意